



SGILIAU BYWYD

CADW'N DDIOGEL AR-LEIN >

Cynllun y Sesiwn



Prince's Trust

**START
SOMETHING**

TESCO

CIPOLWGW >

Bydd y sesiwn yma'n cyflwyno hanfodion e-ddiogelwch i'ch dysgwyr. Byddan nhw'n dysgu am y gwahanol fygythiadau ar-lein, a'r hyn maen nhw'n gallu ei wneud i sicrhau eu bod yn ddiogel ar-lein. Mae'r sesiwn yma wedi cael ei chreu mewn partneriaeth â Tesco.

Nodyn: byddai defnyddio'r deunyddiau yma'n gallu helpu i ddangos beth mae dysgwyr wedi'i gyflawni ar gyfer y cymhwyster; fodd bynnag, y ganolfan sy'n gyfrifol am sicrhau bod yr holl dystiolaeth a gyflwynir yn cyflawni'r deilliannau dysgu gofynnol ac yn bodloni'r meini prawf asesu.



CYFLEOEDD LLYTHRENNEDD, IAITH A

RHIFEDD

- ✓ Darllen a gwneud penderfyniadau
- ✓ Ysgrifennu a rhoi rhywfaint o gyngor



DEUNYDDIAU

- ✓ Cyflwyniad PowerPoint Cadw'n ddiogel ar-lein
- ✓ Taflen Waith Senarios
- ✓ Deunyddiau ar gyfer gweithgaredd (tudalen 12)
- ✓ Poster diogelwch ar-lein (dewisol)
- ✓ Cyfrifiadur â mynediad i'r rhynggrwyd (dewisol)



CYFLEOEDD I GAEL CYMWYSTERAU

- ✓ Sgiliau Digidol – Deiliant Dysgu: Deall e-ddiogelwch

DEILLIANNAU DYSGU >

- ✓ Gwybod beth mae e-ddiogelwch yn ei olygu
- ✓ Enwi gwahanol fathau o fygythiadau ar-lein
- ✓ Deall sut mae cadw'n ddiogel ar-lein

GWEITHGAREDDAU >

GWEITHGAREDDAU	AMSER	TUDALEN
<u>Cyflwyniad</u>	5-10 munud	<u>03</u>
<u>Ymddygiad ar-lein - diogel neu anniogel?</u>	15 munud	<u>04</u>
<u>Bygythiadau ar-lein</u>	5 munud	<u>06</u>
<u>Newyddion ffug</u>	15 munud	<u>07</u>
<u>Gwe-rwydo</u>	15 munud	<u>09</u>
<u>Cyfrineiriau diogel</u>	10 munud	<u>11</u>
<u>Arbenigwyr e-ddiogelwch</u>	Dependent	<u>12</u>
<u>Dirwyn i ben</u>	5-10 munud	<u>13</u>

CYFLWYNIAD >



AMSER

5-10 munud



DEUNYDDIAU

- ✓ Cyflwyniad PowerPoint Cadw'n ddiogel ar-lein



CYFLEOEDD I GAEL CYMWYSTERAU

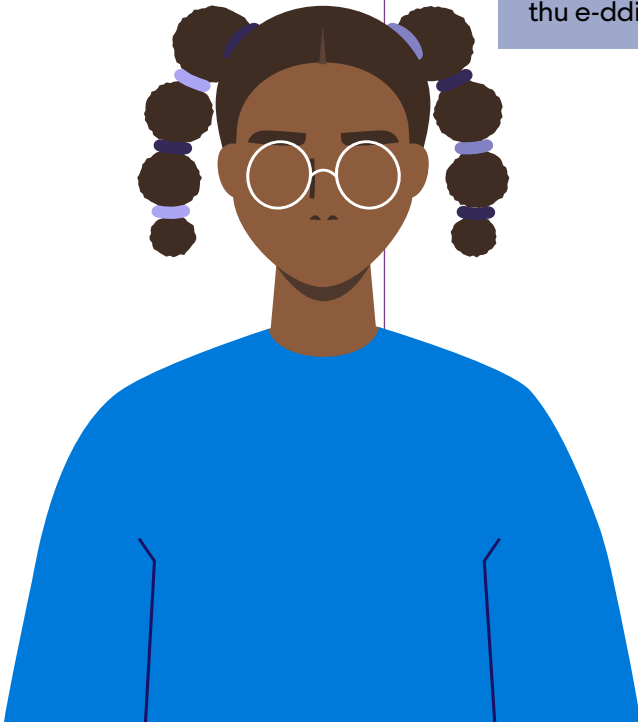
- ✓ Dweud beth yw ystyr e-ddiogelwch

CAMAU'R GWEITHGAREDD >

1. Cyflwynwch y pwnc i'r dysgwyr drwy egluro y byddwch chi'n edrych ar sut gallan nhw gadw'n ddiogel ar-lein.
2. Gofynnwch i'r grŵp:
 - Beth mae e-ddiogelwch/diogelwch ar-lein yn ei olygu i chi?
 - Pam ei fod yn bwysig?
3. Eglurwch fod e-ddiogelwch, diogelwch ar y rhyngrwyd, seiberddiogelwch a diogelwch ar-lein i gyd yn golygu'r un peth – bod yn ddiogel ar y rhyngrwyd!
4. Trafodwch y rheolau DEALL ar sleid 2 y cyflwyniad ategol. Mae'r rheolau yma'n rhoi cyngor ar yr hyn y gallwch ei wneud i fod yn ddiogel ar y rhyngrwyd.

GWEITHGAREDD YMESTYNNOL DEWISOL

Ydy'r grŵp yn gallu meddwl am gofair arall i helpu i atgyfnerthu e-ddiogelwch?



YMDDYGIAD AR-LEIN – DIOGEL NEU ANNOGEL? >



AMSER

15 munud



DEUNYDDIAU

- ✓ Cyflwyniad PowerPoint Cadw'n ddiogel ar-lein
- ✓ Taflen Waith Senarios



CYFLEOEDD I GAEL CYMWYSTERAU

- ✓ Enwi mathau o fgythiadau ar-lein
- ✓ Sut mae diogelu yn erbyn bygythiadau ar-lein

CAMAU'R GWEITHGAREDD >

1. Dywedwch wrth y dysgwyr ei bod hi'n bosibl osgoi llawer o fgythiadau ar-lein drwy wneud yn siŵr eich bod chi'n ymddwyn yn synhwyrol ac yn wylidwrus.
2. Dangoswch y senarios ar sleid 3 y cyflwyniad ategol i'r grŵp. Trafodwch a ydyn nhw'n meddwl bod yr ymddygiadau sy'n cael eu rhestru yn rhai derbyniol, neu'n annerbyniol, a pham.

Atebion posibl:

1. Na – Ddylech chi byth roi'ch manylion cyswllt i unrhyw un rydych chi'n cwrdd â nhw ar-lein. Dydy pawb ar-lein ddim yn dweud y gwir am bwy ydyn nhw. Fe ddylech chi bob amser sôn am hyn wrth oedolyn neu rywun rydych chi'n ymddiried ynddo.
 2. Na – Mae Ysbïo dros Ysgwydd yn golygu pan fydd rhywun yn edrych dros eich ysgwydd pan fyddwch chi ar eich ffôn symudol/dyfais, ac yn gweld eich gwybodaeth. Mae angen i chi fod yn ymwybodol o'r hyn sydd o'ch cwmpas bob amser, a pheidio â gwneud pethau y byddai pobl eraill yn gallu eu gweld (yn enwedig wrth edrych ar wybodaeth bersonol/sensitif).
 3. Na – Mae'n annerbyniol rhannu unrhyw wybodaeth sy'n cynnwys iaith ddifriol neu amhriodol.
3. Rhowch y dysgwyr mewn parau neu grwpiau bach, a rhoi copi o'r daflen waith Senarios iddyn nhw. Dywedwch wrthyn nhw am ddewis un senario o'r daflen waith, a thrafod a ydyn nhw'n meddwl bod hyn yn ymddygiad diogel a derbyniol, a'r rheswm pam/pam ddim. Neu, gallwch eu torri'n gardiau ar wahân a rhoi gwahanol gardiau i wahanol grwpiau.

ARWEINIAD I'R HWYLUSYDD

Dylech ddarllen y senarios ar y daflen waith cyn eu rhannu â'r dysgwyr. Efallai y byddwch chi am osgoi rhannu unrhyw rai a allai fod yn rhy gyfarwydd neu sensitif i'ch grŵp penodol chi. Neu, gallech ddewis dim ond un o'r senarios o'r daflen waith i bawb ei drafod a rhoi adborth arno.

4. Dylech annog y dysgwyr i ddweud wrth y grŵp ehangach pa senario roedden nhw wedi'i drafod, a pham maen nhw'n meddwl ei fod yn ymddygiad ar-lein derbyniol neu annerbyniol. Cynhaliwch drafodaeth fel grŵp pan fydd yn ymddangos bod yna safbwyntiau gwahanol, a cheisiwch ddod i gonsensws ar yr ymddygiad mwyaf synhwyrol a diogel.

Atebion posibl:

Senario 1 – Ymddygiad annerbyniol/anniogel

- Mae'n annerbyniol rhannu unrhyw luniau neu negeseuon testun â phobl eraill heb gael caniatâd yr unigolyn dan sylw, ac fe allai niweidio'ch rhagolygon gwaith yn y dyfodol. Gan ddibynnu ar oedran y person a natur y lluniau, gallai hefyd fod yn anghyfreithlon.
- Ar ôl i lun gael ei rannu ar-lein, gall unrhyw un ei weld a'i lwytho i lawr.
- Meddyliwch am y ferch ifanc sydd ddim yn gwybod bod llun ohoni'n cael ei rannu ac yn mynd o gwmpas. Sut byddech chi'n teimlo os byddai'n llun ohonoch chi, a bod eich ffrind wedi gwneud hyn i chi?

Senario 2 – Ymddygiad annerbyniol/anniogel

- Peidiwch byth â threfnu i gwrdd â dieithriaid.
- Efallai nad ydy'ch ffrind ar-lein yn dweud y gwir am bwy ydy hi (enw, oedran, rhywedd, llun a gwybodaeth ffug).
- Cofiwch gadw'n ddiogel, meddyliwch am eich diogelwch personol, a pheidiwch â datgelu'ch gwybodaeth bersonol i bobl dydych chi ddim yn eu hadnabod

Senario 3 – Ymddygiad annerbyniol/anniogel

- Dylech chi bob amser ddweud wrth oedolyn os ydych chi'n prynu rhywbeth ar-lein ac yn defnyddio eu manylion talu, does dim ots os yw'n anrheg ai peidio.
- Mae seiberdroseddwyr yn gweithio mewn ffyrdd soffistigedig iawn, a hyd yn oed yn clonio gwefannau rydych chi'n eu hystyried yn rhai dibynadwy (ee, gyda chlo yn y bar URL), a allai arwain at glonio manylion talu cardiau a'u defnyddio i brynu pethau ar-lein. Fe ddylech chi bob amser ddefnyddio darparwr dibynadwy i chwilio am y wefan go iawn, neu chwilio am adolygiadau o'r wefan.

Senario 4 – Ymddygiad annerbyniol/anniogel

- Pan fyddwch chi mewn man cyhoeddus – ee, siop goffi, canolfan siopa ac ati – gwnewch yn siŵr nad ydych chi byth yn gadael eich eitemau personol heb neb i ofalu amdanyn nhw.
- Mae troseddwr bob amser yn chwilio am gyfleoedd i ddwyn unrhyw beth o werth.
- Mae gliniaduron yn werthfawr oherwydd eu bod yn hawdd eu hailwerthu, ac oherwydd eu bod hefyd yn cynnwys eich gwybodaeth bersonol.
- Dylech bob amser ddefnyddio cyfrineiriau diogel i ddiogelu'ch gliniadur/ffôn, peidiwch byth â gadael gwybodaeth bersonol ar agor i unrhyw un ei gweld, a gwnewch yn siŵr bod gennych chi gopi ar wahân o unrhyw luniau.

ONLINE THREATS >



AMSER

5 munud



DEUNYDDIAU

- ✓ Cyflwyniad PowerPoint
Cadw'n ddiogel ar-lein



CYFLEOEDD I GAEL CYMWYSTERAU

- ✓ Enwi mathau o
fygythiadau ar-lein

CAMAU'R GWEITHGAREDD >

1. Gan weithio fel grŵp, ewch ati i greu map meddwl o gynifer â phosibl o fygythiadau ar-lein. Efallai y byddwch chi am ddechrau'r drafodaeth drwy ychwanegu a thrafod ychydig o enghreifftiau o'r rhestr isod. Cofnodwch syniadau'r grŵp ar fwrdd gwyn/siart troi.

Atebion posibl:

- Gwe-rwydo – pan fydd troseddwr yn ceisio gwneud i chi lwytho i lawr/agor atodiad, clicio dolenni mewn e-bost neu neges testun sy'n sgam, neu rannu gwybodaeth sensitif (fel manylion banc)
- Newyddion ffug
- Dwyn hunaniaeth
- Hacwyr yn dwyn cyfrineiriau
- Maleiswedd – Mae hyn yn golygu meddalwedd faleisus. Rhaglenni sy'n difrodi'ch cyfrifiadur (feirysau), yn dwyn eich gwybodaeth bersonol (ysbïwedd), yn arddangos hysbysebion diangen (meddalwedd hysbysebu), neu'n galluogi hacwyr i gael mynediad i'ch cyfrifiadur (ceffylau Trojan)
- Feirysau – Meddalwedd sy'n gwneud gwahanol bethau, fel dileu ffeiliau, dwyn data neu hyd yn oed yn galluogi hacwyr i gymryd rheolaeth dros y cyfrifiadur. Mae feirysau'n cyrraedd cyfrifiaduron drwy e-bost, drwy ffeil sydd wedi cael ei llwytho i lawr o'r rhyngwyd, neu drwy ddisg neu USB
- Ysbïwedd – Rhaglenni sy'n monitro'ch gweithredoedd yn gyfrinachol. Rydym yn gwybod bod cwmnïau meddalwedd wedi bod yn defnyddio ysbïwedd i gasglu data am gwsmeriaid
- Seiberfwlio – Bwlio drwy e-bost, ffonau symudol neu bostiadau ar safleoedd rhwydweithio cymdeithasol
- Seiberstelcio – Stelcio rhywun ar-lein (efallai nad yw'r dioddefwr yn gwybod bod hyn yn digwydd)
- Abwyd clicio – Dolen sy'n eich denu i'w clicio, ac sy'n cael ei defnyddio fel ffordd o ddenu mwy o ymwelwyr (gwelir hyn yn aml gyda fideos YouTube)
- SMS-rwydo – Gwe-rwydo drwy SMS. Gweithgaredd sy'n galluogi troseddwr i ddwyn arian neu hunaniaeth y dioddefwr, neu'r ddau oherwydd ymateb i neges testun
- Ysbïo dros ysgwydd – Pobl sy'n edrych dros eich ysgwydd ar eich cyfrifiadur/ffôn clyfar/dyfais tabled, ac yn cael gafael ar eich gwybodaeth

FAKE NEWS >



AMSER

15 munud



DEUNYDDIAU

- ✓ Cyflwyniad PowerPoint Cadw'n ddiogel ar-lein



CYFLEOEDD I GAEL CYMWYSTERAU

- ✓ Enwi mathau o fygythiadau ar-lein
- ✓ Sut mae diogelu yn erbyn bygythiadau ar-lein

CAMAU'R GWEITHGAREDD >

1. Dywedwch wrth y dysgwyr eich bod chi'n mynd i ganolbwyntio ar ddau o'r bygythiadau mwyaf cyffredin ar-lein: gwe-rwydo a newyddion ffug.
2. Eglurwch i'r grŵp ein bod ni'n cael ein llethu gan newyddion ffug bob dydd, a'i bod hi'n mynd yn fwy ac yn fwy anodd gwybod ydy rhywbeth yn wir ai peidio. Er bod rhywbeth yn cael ei ddweud ar-lein, dydy hynny ddim yn golygu ei fod yn ffeithiol gywir nac yn real.
3. Gofynnwch i'r dysgwyr a ydyn nhw erioed wedi dod ar draws newyddion ffug o'r blaen. Sut roedden nhw'n gwybod ei fod yn ffug? Ydyn nhw erioed wedi gweld newyddion ffug mewn unrhyw un o'r fformatau sy'n cael eu rhestru ar sleid 4? Esboniwch nad dim ond ar wefannau newyddion ffug mae newyddion ffug yn ymddangos – mae'n gallu ymddangos yn y grwpiau rydych chi'n ymuno â nhw, yn y postiadau a'r straeon rydych chi'n eu darllen, neu hyd yn oed mewn negeseuon gan eich ffrindiau a'ch teulu!

Wrth i chi drafod pob enghraifft, cynigiwch y cyngor yma:

- Grwpiau – Pan ydych chi'n ystyried ymuno â grŵp, meddyliwch pwy fydd ynddo. Ydyn nhw'n bobl rydych chi'n eu hadnabod ac yn ymddiried ynddyn nhw? Beth yw pwnc y grŵp? Ceisiwch wneud eich gwaith ymchwil eich hun, a dod o hyd i dystiolaeth o ffynonellau dibynadwy ar bwnc cyn i chi ystyried ymuno.
- Postiadau a straeon – Mae pob un ohonom yn gallu rhoi unrhyw beth ar gyfryngau cymdeithasol, heb gadarnhau'r ffeithiau. Cofiwch drin postiadau yr un fath ag erthyglau, a gofynnwch i chi'ch hun pwy sydd wedi ysgrifennu'r postiadau a pham, a beth mae ffynonellau dibynadwy'n ei ddweud. Peidiwch â chlicio ar ddolenni chwaith, oni bai eich bod chi'n gwbl sicr eu bod yn rhai y gallwch chi ymddiried ynddyn nhw. Er enghraifft, efallai y byddwch chi'n cael dolen i wefan sy'n cynnwys feirws a fydd yn niweidio'ch cyfrifiadur, neu y bydd pobl dwyllodrus yn ceisio gwneud i chi rannu manylion personol.
- Negeseuon – Efallai y cewch chi neges ffug sy'n honni ei bod yn dod o ffynhonnell gymeradwy, fel aelod o'r teulu sydd â meddyginiaeth wyrthiol. Efallai y byddwn ni'n credu hyn ac yn meddwl bod modd ymddiried yn y ffynhonnell, ond mae'n ffynhonnell ffug mewn gwirionedd. Byddai'n hawdd gweld a yw'n wir drwy chwilio ar y we neu edrych ar wefan ddibynadwy (cadarnhau'r ffeithiau).

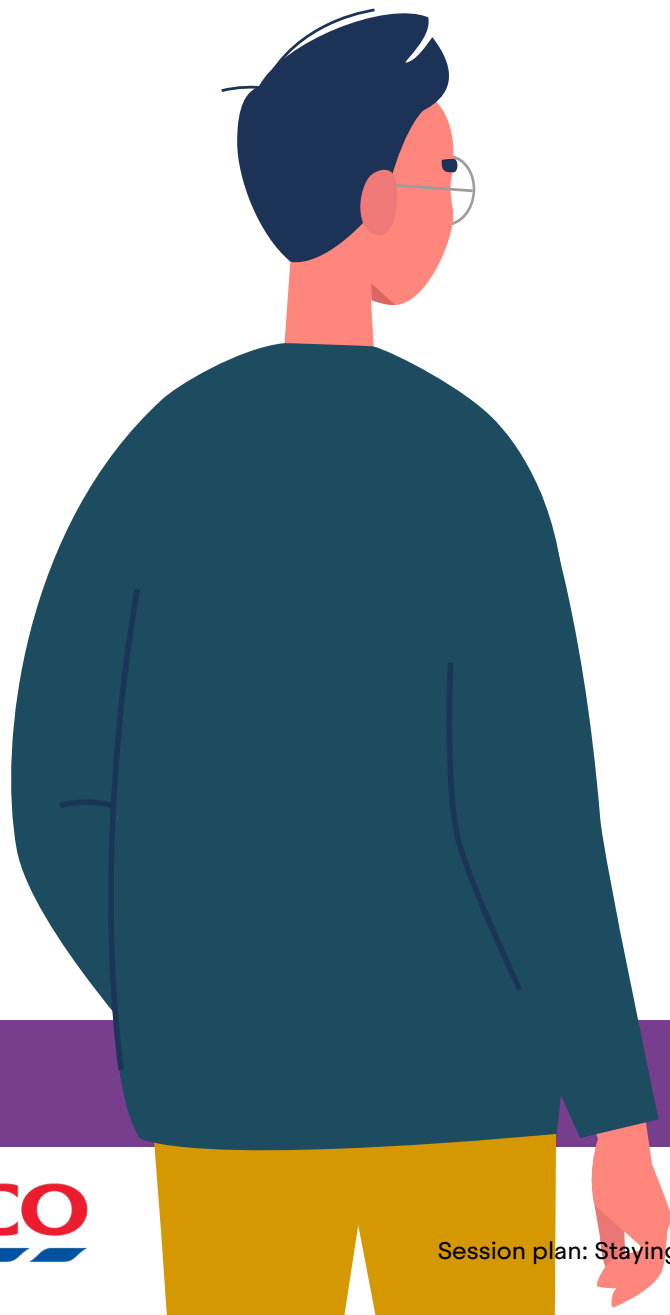


Prince's Trust

START
SOMETHING

TESCO

4. Trafodwch yr awgrymiadau RHANNU ar sleid 5 y cyflwyniad ategol. Mae nhw'n grynodeb da o'r cyngor ar gyfer penderfynu a yw newyddion yn ffug ai peidio. Ffynhonnell: <https://sharechecklist.gov.uk/>
5. Edrychwch a yw'ch dysgwyr yn gallu adnabod y penawdau ffug. Dangoswch y penawdau ar sleidiau 6-8 y cyflwyniad ategol iddyn nhw, a thrafod a ydyn nhw'n meddwl bod y penawdau'n newyddion ffug ai peidio a pham.
- Atebion:
1. Newyddion go iawn! Mae hyn wir yn digwydd! Bydd Nasa yn adeiladu rhwydwaith 4G ar y lleud, a fydd yn ei alluogi i reoli robotiaid ar y lleud. Cafodd y stori yma sylw gan Newsround, The Independent, a nifer o wefannau eraill: <https://www.bbc.co.uk/newsround/54611342>
 2. Ffug! Cafodd canllawiau go iawn gan brifysgol eu camliwio er mwyn ymddangos yn fwy dramatig.
 3. Ffug! Doedd y stori yma ddim yn wir o gwbl, ac roedd wedi cael ei chreu a'i rhannu gan wefan newyddion dychanol. Edrychwch ar y ffynhonnell bob amser – ydy hi'n wefan broffesiynol sy'n trafod newyddion? Ydych chi wedi clywed am y wefan o'r blaen? Edrychwch i weld a oes rhywun arall hefyd yn sôn am y stori!
6. Edrychwch ar y crynodeb o'r cyngor a'r dolenni defnyddiol ar sleid 9 y cyflwyniad ategol. Eglurwch fod y dolenni'n dod o wefannau adnabyddus sy'n rhoi cyngor da os bydd angen i chi gadarnhau gwybodaeth rydych wedi'i darllen. Mae yna hefyd wefannau eraill y gallwch chi ymddiried ynddyn nhw, a gallwch hyd yn oed ofyn barn eich rhieni/gofalwyr, athrawon neu oedolion eraill rydych chi'n ymddiried ynddyn nhw.



GWE-RWYDO



AMSER

15 munud



DEUNYDDIAU

- ✓ Cyflwyniad PowerPoint Cadw'n ddiogel ar-lein



CYFLEDD I GAEL CYMWYSTERAU

- ✓ Enwi mathau o fygythiadau ar-lein
- ✓ Sut mae diogelu yn erbyn bygythiadau ar-lein

CAMAU'R GWEITHGAREDD

1. Eglurwch eich bod am edrych ar un bygythiad ar-lein arall: gwe-rwydo. Efallai eich bod chi wedi trafod hyn yn barod wrth feddwl am wahanol fygythiadau ar-lein fel grŵp, ond gofynnwch i'r grŵp a oes unrhyw un yn gwybod beth yw gwe-rwydo.
2. Eglurwch fod gwe-rwydo yn golygu pan fydd troseddwr yn ceisio gwneud i chi lwytho i lawr/agor atodiad, clicio dolenni mewn e-bost neu neges testun sy'n sgam, neu rannu gwybodaeth sensitif. Mae sleid 10 y cyflwyniad ategol yn cynnwys mwy o wybodaeth y gallwch chi ei rhannu.
3. Gofynnwch i'r dysgwyr a ydyn nhw'n gwybod am ffyrdd o adnabod e-bost ffug/gwe-rwydo. Wedyn, dangoswch sleid 11 y cyflwyniad ategol iddyn nhw, sy'n esbonio 'ARWYDD' – ffordd ddefnyddiol o benderfynu a yw e-bost yn ddilys ai peidio. Yn ogystal â'r testun ar y sleid, efallai y byddwch chi am ymhelaethu ar y pwyntiau, gan ddefnyddio'r wybodaeth isod:

A (Awdurdod) – Mae troseddwr yn aml yn esgus bod yn sefydliadau neu'n bobl bwysig er mwyn eich twyllo i wneud rhywbeth maen nhw eisiau i chi ei wneud.

R (Rŵan) – Mae bod ag ofn colli bargaen neu gyfle da yn gallu gwneud i chi ymateb yn gyflym heb oedi.

W (Wedi rhoi pwysau) – Mae troseddwr yn aml yn eich bygwth â dirwyon neu ganlyniadau negyddol eraill.

Y (Ymddygiad) – Mae troseddwr yn aml yn defnyddio iaith fgythiol, yn honni y byddan nhw'n eich helpu, neu'n gwneud i chi fod eisiau gwybod mwy.

Dd (Ddoe a Heddiw) – Mae troseddwr yn aml yn defnyddio digwyddiadau pwysig a straeon sydd yn y newyddion ar y pryd, neu adegau penodol o'r flwyddyn er mwyn gwneud i'w sgam ymddangos yn fwy perthnasol i chi.
4. Dangoswch i'r dysgwyr yr enghreifftiau o negeseuon gwe-rwydo ar sleidiau 12-13 y cyflwyniad ategol. Gofynnwch sut bydden nhw'n gallu dweud bod y negeseuon e-bost yma'n rhai ffug?

Atebion posibl:

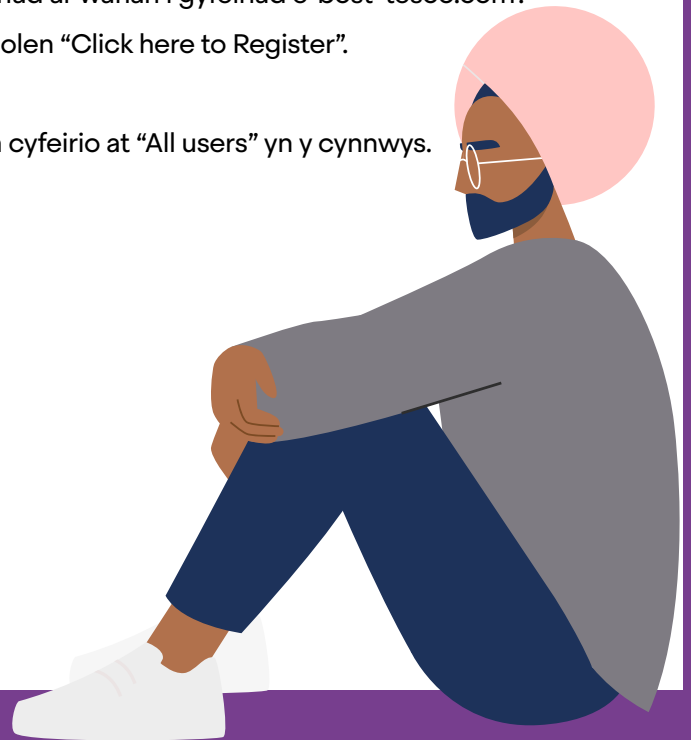
- Mae'r ddau e-bost yn cynnwys camgymeriadau sillafu, atalnodi a gramadeg – ee, 'corona virus' yn e-bost 1, a 'precaution measure' yn e-bost 2.
 - Mae'r ddau e-bost yn cynnig buddion afrealistig, annhebygol – ee, e-bost 1: cam i'w gymryd i'ch achub rhag y Coronafeirws, ac e-bost 2: arian.
 - E-bost 2 – Dydy fformat y cyfeiriad e-bost ddim yn gywir. Bydd unrhyw beth gan wefan llywodraeth y DU yn gorffen gyda gov.uk. Eglurwch hefyd na ddylen nhw byth glicio ar ddolen fel hon, hyd yn oed os bydd y cyfeiriad yn gorffen gyda gov.uk. Fe ddylen nhw fynd i wefan gov.uk yn lle hynny.
5. Trafodwch y pwyntiau PWYLLO ar sleid 14 y cyflwyniad ategol, sy'n cynnig cyngor ar sut i osgoi cael eich gwe-rwydo. Hyd yn oed os yw'n ymddangos eich bod wedi cael e-bost gan rywun rydych chi'n ymddiried ynddo, gallai cyfrif y person hwnnw fod wedi cael ei hacio neu ei ffugio, a chofiwch atgoffa'r dysgwyr o hynny. Hefyd, ni ddylai meddyg (nac unrhyw ffynhonnell swyddogol arall) byth ofyn i chi roi gwybodaeth bersonol dros e-bost. Os ydych chi'n ansicr am neges, rhwch wybod i'ch rhieni/gofalwr, athro neu oedolyn arall rydych chi'n ymddiried ynddo.
6. I atgyfnerthu eu dealltwriaeth, edrychwch a yw'r dysgwyr yn gallu dweud a yw'r negeseuon e-bost ar sleidiau 15-16 y cyflwyniad ategol yn rhai dilys ai peidio, a sut maen nhw'n gwybod.

E-bost 1 – Ffug:

- Mae'r e-bost wedi cael ei anfon at dderbynwyr cudd ("undisclosed recipients") – os byddai'n e-bost dilys, byddai wedi cael ei anfon at holl weithwyr y sefydliad hwnnw.
- Mae'r gair Coronafeirws wedi cael ei sillafu'n anghywir yn y teitl.
- Mae'r atalnodi/gramadeg yn arwydd – dim priflythrennau, dim marciau cwestiwn, ac atalnodau llawn yn cael eu defnyddio'n anghywir.
- Does dim llofnod, logo cwmni na chyfeiriad busnes ar ddiwedd yr e-bost.

E-bost 2 – Ffug:

- Fyddai Tesco byth yn anfon e-bost o unrhyw gyfeiriad ar wahân i gyfeiriad e-bost 'tesco.com'?
- Fyddai Tesco byth yn anfon e-bost sy'n cynnwys dolen "Click here to Register"?
- Fyddai Tesco byth yn llofnodi "... The Tesc0 team"?
- Fyddai Tesco byth yn anfon e-bost cyffredinol sy'n cyfeirio at "All users" yn y cynnwys.
- Sillafu/atalnodi/gramadeg – ee, " To Qualify..."



CYFRINEIRIAU DIOGEL >



AMSER

10 munud



DEUNYDDIAU

- ✓ Cyflwyniad PowerPoint Cadw'n ddiogel ar-lein



CYFLEDD I GAEL CYMWYSTERAU

- ✓ Nodweddion cyfrinair cryf

CAMAU'R GWEITHGAREDD >

1. Gofynnwch i'r dysgwyr drafod mewn paru, ac wedyn dweud: beth sy'n gwneud cyfrinair cryf, a pham mae'n bwysig cael cyfrinair cryf.
2. Ewch drwy'r awgrymiadau ar sleidiau 17-18 y cyflwyniad ategol, sy'n egluro sut mae creu cyfrinair cryf a diogel. Eglurwch fod cyfrineiriau sy'n gysylltiedig â'ch bywyd personol yn haws eu dyfalu, yn enwedig os ydych chi'n rhannu pethau amdanoch chi'ch hun ar gyfryngau cymdeithasol.
3. Wrth egluro sut mae creu cyfrinair cryf, dywedwch wrth y dysgwyr bod cyfrinair unigryw yn golygu cael cyfrineiriau gwahanol ar gyfer gwahanol gyfrifon/gwefannau. Felly os bydd seiberdroseddwr yn dwyn cyfrinair, ni fydd yn gallu cael mynediad i'ch holl gyfrifon. Dywedwch wrth y dysgwyr am beidio â phoeni os ydyn nhw'n meddwl nad ydy eu cyfrineiriau nhw'n rhai cryf, mae'n hawdd eu diweddarau.
4. Dywedwch wrth y dysgwyr fod unrhyw beth yn gallu cael ei glonio gan seiberdroseddwr, felly mae'n bwysig iawn iddyn nhw fod yn wyladwrus bob amser, a defnyddio ffynhonnell ddibynadwy bob amser i fynd i wefan. Yn olaf, mae angen bod yn ofalus wrth roi manylion ar dudalen yn hytrach na dilyn unrhyw ddolenni mewn negeseuon e-bost/testun. Gofynnwch sut maen nhw'n gwybod a yw gwefan yn ddiogel. Atebion posibl:
 - Mae'r URL yn dechrau gyda https: nid http:
 - Mae'r nodau i gyd yn edrych yn iawn – ee, google ac nid gOogle
 - Mae clo wrth ymyl yr URL
5. Gwnewch y cwis cyflym 'Cyfrineiriau diogel ac anniogel' ar sleidiau 19-21 y cyflwyniad ategol. Gallech wneud hyn fel grŵp, neu rannu'r dysgwyr yn dimau bach. Esboniwch fod mwy nag un ateb cywir o bosibl. Atebion:
 1. B neu C – Mae A yn cynnwys ei enw, ac 123 yw'r rhifau mwyaf cyffredin i'w cofio. Mae D yn cynnwys ei enw a'i ben-blwydd.
 2. A neu C – Mae defnyddio cymysgedd o lythrennau mawr a bach, rhifau ac atalnodau yn ei gwneud hi'n anoddach i ddyfalu cyfrinair.
 3. A neu D – Maen nhw'n cynnwys cymysgedd dda o lythrennau bach a mawr, rhifau ac atalnodau, a dydyn nhw ddim yn cynnwys gwybodaeth bersonol – er enghraifft ei enw ei hun neu enw ei anifail anwes.

ARBENIGWYR E-DDIOGELWCH >



AMSER

Dependent



DEUNYDDIAU

- ✓ Cyfrifiaduron â mynediad i'r rhyngwrwd (dewisol)
- ✓ Cyflwyniad PowerPoint Cadw'n ddiogel ar-lein
- ✓ Papur a beiros neu gyfrifiadur (dewisol – os am ysgrifennu erthygl ar-lein)
- ✓ Offer recordio fideo (dewisol – os am greu blog fideo)
- ✓ Offer recordio sain (dewisol – os am greu podlediad)



CYFLEODD I GAEL CYMHWYSTERAU

- ✓ Dweud beth yw ystyr e-ddiogelwch
- ✓ Enwi mathau o fgythiadau ar-lein
- ✓ Sut mae diogelu yn erbyn bygythiadau ar-lein
- ✓ Nodweddion cyfrinair cryf

CAMAU'R GWEITHGAREDD >

1. Dywedwch wrth y dysgwyr eu bod nhw bellach ar y ffordd i fod yn arbenigwyr e-ddiogelwch. Felly, byddan nhw'n cynnig cyngor i bobl ifanc sydd angen eu help! Naill ai mewn grwpiau bach neu'n unigol, bydd y dysgwyr yn creu podlediad, blog fideo neu erthygl ar-lein fer sy'n ymateb i gwestiynau cyffredin pobl ifanc am sut i gadw'n ddiogel ar-lein.
3. Mae angen i'w podlediad, blog fideo neu erthygl ateb y cwestiynau hyn (sydd hefyd wedi cael eu rhestru ar sleid 22):
 - Beth mae e-ddiogelwch yn ei olygu?
 - Rhestrwch dair enghraifft o fgythiadau ar-lein.
 - Rhestrwch dair ffordd o osgoi bygythiadau ar-lein.
 - Rhestrwch dair ffordd o wneud cyfrinair yn ddiogel.
 - Rhestrwch ddwy ffordd o ddweud a ydy tudalen we yn ddiogel.
4. Dylech annog y dysgwyr i fod yn greadigol. Mae angen iddyn nhw ddychmygu eu bod yn annerch neu'n ysgrifennu at bobl ifanc eraill sydd yr un oed â nhw. Bydden nhw'n gallu:
 - Defnyddio arddull sgysiol, ac esbonio pethau mewn ffyrdd y bydd pobl ifanc eraill yn eu deall
 - Cynnwys cyflwyniad sy'n croesawu eu gwrandawyr/gwylwyr/darllenwyr, a chrynodeb sy'n cynnig geiriau o anogaeth
 - Meddwl am enw ar gyfer eu podlediad/blog fideo/gwefan
 - Cynnwys lluniau diddorol a thrawiadol, os ydyn nhw'n creu rhywbeth gweledolRhowch amser i'r dysgwyr gynllunio ac ymchwilio i'w gweithgaredd, gan ddefnyddio nodiadau a gwybodaeth o'r sesiwn yma a rhagor o ymchwil ar-lein, os yw'n bosibl.
5. Dylech annog y dysgwyr i gyflwyno eu gwaith i weddill y grŵp, ac i roi adborth i'w gilydd.

ARWEINIAD I'R HWYLUSYDD

Cofiwch gael y caniatâd cywir os yw'r dysgwyr yn ffilmio neu'n recordio eu hunain ar gyfer y gweithgaredd yma. Hefyd, os yw'r dysgwyr yn gweithio tuag at y cymhwyster, gwnewch yn siŵr eu bod yn darparu tystiolaeth o'u rôl nhw mewn unrhyw waith grŵp.

DIRWYN I BEN >



AMSER

5-10 munud



MATERIALS

- ✓ Cyflwyniad PowerPoint Cadw'n ddiogel ar-lein
- ✓ Poster diogelwch ar-lein (dewisol)
- ✓ Cyfrifiaduron â mynediad i'r rhyngwyd (dewisol)

CAMAU'R GWEITHGAREDD >

1. Dylech grynhoi'r sesiwn drwy wneud y cwis ar sleid 23 y cyflwyniad ategol.
Atebion: 1 - C, 2 - F, 3 - D, 4 - B, 5 - E, 6 - A
2. Dangoswch sleid 24 y cyflwyniad ategol i'r dysgwyr. Mae'n cynnwys gwefannau defnyddiol am e-ddiogelwch, ac yn annog y dysgwyr i rannu'r hyn maen nhw wedi'i ddysgu â'u ffrindiau a'u teuluoedd.

AWGRYM I'R HWYLUSYDD

Mae GetSafeOnline yn adnodd gwych. Dyma yw'r brif ffynhonnell yn y DU i gael gwybodaeth ddiudedd, ffeithiol a hawdd ei deall am ddiogelwch ar-lein, ac mae'n derbyn cefnogaeth gan Tesco. Gallech rannu neu arddangos y poster diogelwch ar-lein sy'n cynnwys awgrymiadau.

3. Gofynnwch a oes gan y dysgwyr unrhyw gwestiynau eraill am gadw'n ddiogel ar-lein, ac atgoffa'r dysgwyr gyda phwy maen nhw'n gallu siarad os oes ganddyn nhw ragor o bryderon neu gwestiynau.

GWEITHGAREDD YMESTYNNOL DEWISOL

Os oes gennych chi amser dros ben a/neu os byddai'ch grŵp yn mwynhau neu'n elwa o ragor o weithgareddau, gallech ddangos iddyn nhw pa mor hawdd ydy hi i hacwyr a seiber-droseddwy'r beryglu diogelwch ar-lein pobl a chwmnïau. Ewch i'r gweithgareddau ar y dolenni isod. Gallech ofyn i'r dysgwyr wneud hyn fesul un neu mewn parau ar gyfrifiaduron, neu wneud y gweithgareddau fel dosbarth cyfan gydag un cyfrifiadur.

Sut mae dwyn pizza: <https://legacy.cyberskillslesson.com/lesson5/>

Sut mae dwyn gan fanc: <https://legacy.cyberskillslesson.com/lesson2/>