



PARATOI AR GYFER GWATH

GWYBODAETH A SGILIAU AR GYFER Y GWEITHLE >

Cynllun y sesiwn



Prince's Trust

**START
SOMETHING**

CIPOLWGW >

Mae'r sesiwn yma'n ystyried y sgiliau a'r wybodaeth sy'n bwysig yn y gweithle, gan edrych yn benodol ar sgiliau rhyngbersonol a'r ymddygiad a ddisgwylir yn y gweithle. Mae'r dysgwyr hefyd yn cael cyfle i ymchwilio i opsiynau gyrfa a allai fod yn addas iddyn nhw, ar sail eu diddordebau a'u sgiliau eu hunain.



CYSYLLTIADAU A'R GWRICWLWM

- ✓ Cyflogadwyedd (Cymru)



CYFLEOEDD LLYTHRENNEDD, IAITH A RHIFEDD

- ✓ Darllen am lwybrau gyrfa ac ymchwilio iddyn nhw
- ✓ Darllen a thrafod astudiaethau achos



DEUNYDDIAU

- ✓ Cyflwyniad Gwybodaeth a sgiliau ar gyfer y gweithle
- ✓ Taflen waith Senarios
- ✓ Taflen waith Ymchwilio i yrfaedd (dewisol)
- ✓ Taflen waith Arweiniad (dewisol)
- ✓ Cyfrifiadur â mynediad i'r rhyngwyd (o ddewis)



CYFLEOEDD I GAEL CYMWYSTERAU

- ✓ Paratoi ar gyfer Byd Gwaith – Deilliant Dysgu: Deall yr wybodaeth, y sgiliau a'r nodweddion sy'n bwysig yn y gweithle

DEILLIANNAU DYSGU >

- ✓ Deall yr ymddygiad a'r sgiliau rhyngbersonol sy'n bwysig ac i'w disgwyl yn y gweithle
- ✓ Nodi opsiynau gyrfa sy'n berthnasol i sgiliau a diddordebau
- ✓ Disgrifio'r sgiliau y mae eu hangen mewn dau weithle gwahanol

GWEITHGAREDDAU >

GWEITHGAREDD	AMSER	TUDALEN
Cyflwyniad	10-15 munud	03
Ymddygiad a sgiliau rhyngbersonol	15-20 munud	05
Fy llwybr gyrfa	20-25 munud	07
Arweiniad i fi fy hun yn y dyfodol	30-40 munud	09
Dirwyn i ben	5 munud	10



CYFLWYNIAD



AMSER

10-15 munud



DEUNYDDIAU

- ✓ Bwrdd gwyn/Siart troi
- ✓ Cyflwyniad Gwybodaeth a sgiliau ar gyfer y gweithle

GWEITHGAREDD

1. Cyflwynwch y sesiwn drwy ddweud wrth y dysgwyr y byddwch chi'n edrych ar y sgiliau, yr ymddygiad a'r wybodaeth sy'n bwysig ac yn werthfawr i gyflogwyr/gweithleoedd.
2. Dangoswch yr astudiaeth achos ar sleid 2 y cyflwyniad 'Gwybodaeth a sgiliau ar gyfer y gweithle' i'r dysgwyr. Rhannwch y grŵp yn barau neu'n grwpiau bach, a gofyn iddyn nhw ddewis yr ymateb gorau i broblem Ismail yn eu barn nhw.

Pwysleiswch ei bod hi'n bwysig eu bod nhw'n cyfathrebu'n glir â'i gilydd, ac yn rhoi cyfle i bawb rannu eu syniadau.

3. Ar ôl i'r parau/grwpiau bach drafod eu syniadau am 3-5 munud, dylech eu hannog i rannu eu syniadau â'r grŵp ehangach. Dyma awgrym o un peth y gallai Ismail ei wneud i wella ei sefyllfa:

Gallai Ismail siarad â'i reolwr yn y bwyty pizza am gael oriau penodol sydd wastad yr un fath. Byddai hyn yn golygu y gallai reoli ei amserlen yn well, gan sicrhau ei fod wedi neilltuo amser ar gyfer gwaith, astudio a rygbi.

GWEITHGAREDD YMESTYNNOL DEWISOL

Efallai y byddwch chi am drafod â'ch grŵp pam mae'n bwysig bod Ismail yn siarad â'i reolwr – pam mae'n beth da i Ismail a'i reolwr?

Ateb posibl: Fydd Ismail ddim yn teimlo o dan ormod o straen, yn flinedig ac yn dechrau colli shifftiau a/neu berfformio'n wael yn y gwaith.

4. Dywedwch wrth y dysgwyr eu bod wedi defnyddio eu sgiliau gwaith tîm yn y gweithgaredd hwnnw, yn ogystal â'u sgiliau cyfathrebu a rhyngpersonol. Gofynnwch a oes unrhyw un ohonyn nhw'n gwybod beth ydy ystyr 'sgiliau rhyngpersonol' ac yn gallu cynnig enghreifftiau. Gallech gofnodi eu syniadau ar fwrdd gwyn/siart troi.

Rhannwch y diffiniad a'r enghreifftiau ar y dudalen nesaf (sydd hefyd yn ymddangos ar sleid 3 y cyflwyniad 'Gwybodaeth a sgiliau ar gyfer y gweithle'). Gallech gymharu diffiniadau ac enghreifftiau'r dysgwyr eu hunain â'r un yma.



Prince's Trust

START
SOMETHING

Mae sgiliau rhyngpersonol yn golygu'r sgiliau sy'n eich galluogi i gyfathrebu neu gyd-dynnu'n dda â phobl eraill.

Dyma rai enghreifftiau:

- Hunanhyder
- Cyfathrebu ar lafar
- Cyfathrebu dieiriau
- Agwedd gadarnhaol
- Sgiliau gwranddo
- Dangos parch
- Gwaith tîm



Prince's Trust

**START
SOMETHING**

YMDDYGIAD A SGILIAU RHYNGBERSONOL



AMSER

15-20 munud



DEUNYDDIAU

- ✓ Cyflwyniad Gwybodaeth a sgiliau ar gyfer y gweithle
- ✓ Taflen waith Senarios
- ✓ Bwrdd gwyn/Siart troi

GWEITHGAREDD

1. Eglurwch i'r dysgwyr fod y sgiliau rhyngbersonol rydych chi newydd eu trafod yn bwysig iawn i gyflogwyr. Gofynnwch iddyn nhw ystyried a rhannu beth maen nhw'n meddwl ydy'r rheswm am hynny.

Mewn llawer o swyddi, yn aml mae'n rhaid:

- Gweithio mewn tîm
- Siarad yn gyhoeddus – mewn cyfarfodydd, cyflwyniadau, ac ati
- Gwrando'n ofalus ar gyfarwyddiadau ar gyfer tasgau

2. Dywedwch wrth y dysgwyr mai dim ond un o'r mathau o sgiliau sy'n bwysig yn y gweithle ydy sgiliau rhyngbersonol, a bod llawer o sgiliau eraill.

Eglurwch y gallai sgiliau fod yn gyffredinol neu'n benodol. Er enghraifft, mae sgiliau digidol cyffredinol i wybod sut i ddefnyddio rhaglenni sylfaenol a'r rhyngwyd yn hanfodol erbyn hyn ar gyfer llawer o swyddi, ond mae angen sgiliau arbenigol ar gyfer swyddi mwy penodol. Er enghraifft, mae angen i dechnegydd TG gael sgiliau digidol penodol sy'n golygu ei fod yn gallu trwsio cyfrifiaduron.

3. Esboniwch nad dim ond sgiliau sy'n bwysig i gyflogwyr – disgwylir ymddygiad penodol yn y gweithle. Er enghraifft, mae disgwyl i bobl gyrraedd y gwaith yn brydlon.

4. Dywedwch wrth y dysgwyr y byddan nhw'n meddwl am ragor o enghreifftiau o sgiliau ac ymddygiad sy'n bwysig yn y gweithle.

Rhannwch y dysgwyr yn grwpiau bach, a rhoi naill ai 'Sgiliau' neu 'Ymddygiad' i bob grŵp. Dywedwch fod angen iddyn nhw drafod a/ neu nodi enghreifftiau o sgiliau neu ymddygiad maen nhw'n meddwl fyddai'n bwysig yn y gweithle.

5. Ar ôl 2-3 munud, anogwch y grwpiau i rannu eu syniadau. Efallai y byddwch chi am gofnodi eu hatebion ar fwrdd gwyn/siart troi. Atebion posibl ar gyfer sgiliau:

- Gwaith tîm
- Cyfathrebu
- Trefnu
- Creadigol
- Arwain
- Digidol

Dylech hefyd dderbyn unrhyw sgiliau penodol os ydyn nhw'n gallu dweud i ba swydd y bydden nhw'n berthnasol.



Prince's Trust

**START
SOMETHING**

Atebion posibl ar gyfer ymddygiad:

- Presenoldeb
 - Parch/cwrteisi
 - Prydlondeb
 - Ffocws/cynhyrchiant
 - Agwedd gadarnhaol
 - Amynedd
6. Dylech atgoffa'r dysgwyr y bydd gwahanol sgiliau ac ymddygiad yn bwysicach mewn rhai swyddi nag eraill. Er enghraifft, bydd sgiliau siarad yn gyhoeddus yn bwysig i ysgol sy'n cyflogi athro, ond sgiliau digidol fydd yn bwysig i gwmni technoleg sy'n cyflogi dylunydd gwefannau.

Gyda hynny mewn golwg, rhannwch y daflen waith 'Senarios' i'ch dysgwyr. Dylech eu hannog i ddarllen un neu fwy o'r senarios, a pharu 2-3 sgil ac ymddygiad o'r rhestr maen nhw'n meddwl sydd fwyaf perthnasol i'r swydd/senario benodol honno. Os byddai'n well gennych chi wneud hyn fel un grŵp mawr, mae'r senarios hefyd i'w gweld yn y cyflwyniad 'Gwybodaeth a sgiliau ar gyfer y gweithle'.

7. Ar ôl rhoi digon o amser, dylech hwyluso trafodaeth grŵp lle bydd y dysgwyr yn adrodd yn ôl ac yn egluro eu dewisiadau. Does dim atebion cywir ac anghywir ar gyfer hyn o reidrwydd, gan fod llawer o'r sgiliau a'r ymddygiadau'n berthnasol, ond mae'r sgiliau a'r ymddygiadau mwyaf perthnasol wedi'u rhestru isod.

Atebion posibl:

- Senario 1 (Jennifer): Amynedd, ffocws, sgiliau digidol, sgiliau rhyngpersonol
- Senario 2 (Tammy): Prydlondeb, presenoldeb, dibynadwyedd, sgiliau rhyngpersonol
- Senario 3 (Montel): Bod yn greadigol, arloesi, sgiliau rhyngpersonol, rhoi arweiniad



Prince's Trust

**START
SOMETHING**

FY LLWYBR GYRFA >

Os ydy'r dysgwyr yn gweithio tuag at y cymhwyster, byddai'r gweithgaredd yma'n gallu eu helpu i ddangos eu dealltwriaeth o'r ddau faen prawf asesu sydd wedi'u rhestru isod.



AMSER

20-25 munud



DEUNYDDIAU

- ✓ Mynediad i'r rhyngwyd (o ddewis)
- ✓ Taflen waith Ymchwilio i yrfaedd (dewisol)



CYFLEOEDD I GAEL CYMWYSTERAU

- ✓ Enghreifftiau o opsiynau gyrfa sy'n berthnasol i'w sgiliau a'u diddordebau eu hunain
- ✓ Y sgiliau y mae eu hangen mewn dau weithle gwahanol

CAMAU'R GWEITHGAREDD >

1. Gofynnwch i'r dysgwyr, o blith yr holl sgiliau ac ymddygiadau a drafodwyd yn y sesiwn hyd yma, beth ydy'r 2-3 pwysicaf yn eu barn nhw, a pham?
2. Dylech annog y dysgwyr i ddweud os oes unrhyw rai o'r sgiliau maen nhw wedi'u nodi yn gysylltiedig â'u diddordebau nhw. Er enghraifft, oes gan y dysgwr sydd wedi nodi sgiliau digidol ddiddordeb mewn gemau cyfrifiadurol?
3. Dywedwch wrth y dysgwyr fod gwybod beth sydd o ddiddordeb iddyn nhw, a pha sgiliau sy'n bwysig iddyn nhw, yn gallu eu helpu i ddod o hyd i lwybr gyrfa at y dyfodol.

Os ydych chi'n teimlo'n gyfforddus yn gwneud hynny, gallech sôn am sut roedd eich diddordebau a/neu'ch sgiliau chi wedi'ch arwain at eich swydd, neu gallech rannu un neu fwy o'r straeon isod.

Straeon gan bobl ifanc sydd wedi cael cefnogaeth gan Prince's Trust ydy'r rhain. Ar ôl rhannu un neu fwy o'r straeon, trafodwch sut roedd diddordebau a/neu sgiliau'r person wedi ei arwain at ei rôl.

- Zosima Fulwell, cogydd a pherchennog busnes: <https://www.princes-trust.org.uk/about-the-trust/success-stories/zosima-fulwell>
- Amardeep B, Gweithiwr TG: <https://www.princes-trust.org.uk/about-the-trust/success-stories/success-story-amardeep-get-into-technology>
- Nicola, gwneuthurwr ategolion a pherchennog busnes bach: <https://www.princes-trust.org.uk/about-the-trust/success-stories/nicola-successstory>



Prince's Trust

START
SOMETHING

4. Esboniwch i'r dysgwyr y byddan nhw'n gwneud rhywfaint o waith ymchwil i gael gwybod pa yrfaedd sy'n berthnasol i'w diddordebau a'u sgiliau.

Os oes modd i chi fynd ar y rhyngwyd, anogwch y dysgwyr i ymweld â'r gwefannau isod i ddod o hyd i yrfaedd a allai fod o ddiddordeb iddyn nhw. Efallai y byddwch chi hefyd am ychwanegu gwefannau lleol sy'n rhoi cyngor gyrfa. Os nad oes modd i chi fynd ar y rhyngwyd, cyn y sesiwn ewch i'r gwefannau eich hun ac argraffu unrhyw dudalennau rydych chi'n meddwl fyddai fwyaf perthnasol i ddiddordebau a sgiliau eich grŵp.

Gan ddibynnu ar ba mor ddefnyddiol ydych chi'n meddwl fyddai hyn i'ch grŵp, gallent lenwi'r daflen waith 'Ymchwilio i Yrfaedd' wrth gyflawni'r dasg yma. Gallai hyn fod yn ddefnyddiol i'r dysgwyr hynny sy'n gweithio tuag at y cymhwyster, er mwyn dangos eu dealltwriaeth o'r meini prawf asesu sydd wedi'u rhestru ar y dudalen uchod.

NODYN I'R HWYLUSYDD:

Os ydy'r dysgwyr yn gweithio tuag at Lefel Mynediad 3/Lefel 3 SCQF, dim ond un enghraifft o opsiwn gyrfa y mae angen iddyn nhw ei roi (does dim angen iddyn nhw lenwi'r blychau 'dewisol' ar y daflen waith).

Os ydy'r dysgwyr yn gweithio tuag at Lefel 2/Lefel 5 SCQF, mae angen iddyn nhw ddisgrifio'r sgiliau y mae eu hangen mewn dau weithle gwahanol (dwy yrfa o blith y rhai roedden nhw wedi dod ar eu)

GWEFANNAU GYRFAOEDD

- National Careers Service: <https://nationalcareers.service.gov.uk/>
- Apprenticeships: <https://www.apprenticeships.gov.uk/>
- Youth Employment UK: <https://www.youthemployment.org.uk/careers-hub/>
- The Prince's Trust: <https://www.princes-trust.org.uk/help-for-young-people/tools-resources/finding-job>
- Y GIG: <https://www.stepintothenhs.nhs.uk/careers/take-the-test>
- Cwis icould: <https://icould.com/buzz-quiz/>

5. Hwyluswch drafodaeth grŵp lle mae'r dysgwyr yn dweud pa yrfaedd maen nhw wedi'u nodi fel rhai sy'n gweddu'n dda iddyn nhw a'u sgiliau a'u diddordebau.



ARWEINIAD I FI FY HUN YN Y DYFODOL >

Os ydy'ch dysgwyr yn gweithio tuag at y cymhwyster, byddai'r gweithgaredd yma'n gallu helpu i ddangos eu dealltwriaeth o weddill y meini prawf asesu ar gyfer y pwnc yma.



AMSER

30-40 munud



DEUNYDDIAU

- ✓ Taflen waith Arweiniad (dewisol)
- ✓ Papur a beiros (dewisol)
- ✓ Cyfrifiaduron (dewisol)
- ✓ Offer recordio sain neu fideo (dewisol)



CYFLEOEDD I GAEL CYMWYSTERAU

- ✓ Y sgiliau rhyngpersonol sy'n bwysig yn y gweithle
- ✓ Ymddygiad a ddisgwylir yn y gweithle

CAMAU'R GWEITHGAREDD >

1. Bydd y dysgwyr yn defnyddio popeth maen nhw wedi'i ddysgu yn y sesiwn yma i roi cyngor iddyn nhw eu hunain yn y dyfodol!
2. Eglurwch i'r dysgwyr eu bod nhw, yn y dyfodol (ymhen 5-10 mlynedd), ar fin dechrau ar eu swydd gyntaf yn y llwybr gyrfa roedden nhw wedi'i nodi yn y gweithgaredd diwethaf.

Mae angen iddyn nhw anfon neges atyn nhw eu hunain neu greu canllaw i'w hunain at y dyfodol, i gynnig cyngor ac arweiniad. Mae angen i'r arweiniad:

- Eu hatgoffa o 2-3 sgil rhyngpersonol sy'n bwysig yn y gweithle
- Eu hatgoffa o 2-3 ymddygiad a ddisgwylir yn y gweithle

Gall y dysgwyr ddefnyddio'r daflen waith 'Arweiniad' a ddarperir, neu gallant fod yn fwy creadigol drwy ysgrifennu llythyr/e-bost neu recordio neges iddyn nhw eu hunain yn y dyfodol, sy'n cynnwys eu cyngor a'u hawgrymiadau.



Prince's Trust

START
SOMETHING

DIRWYN I BEN >

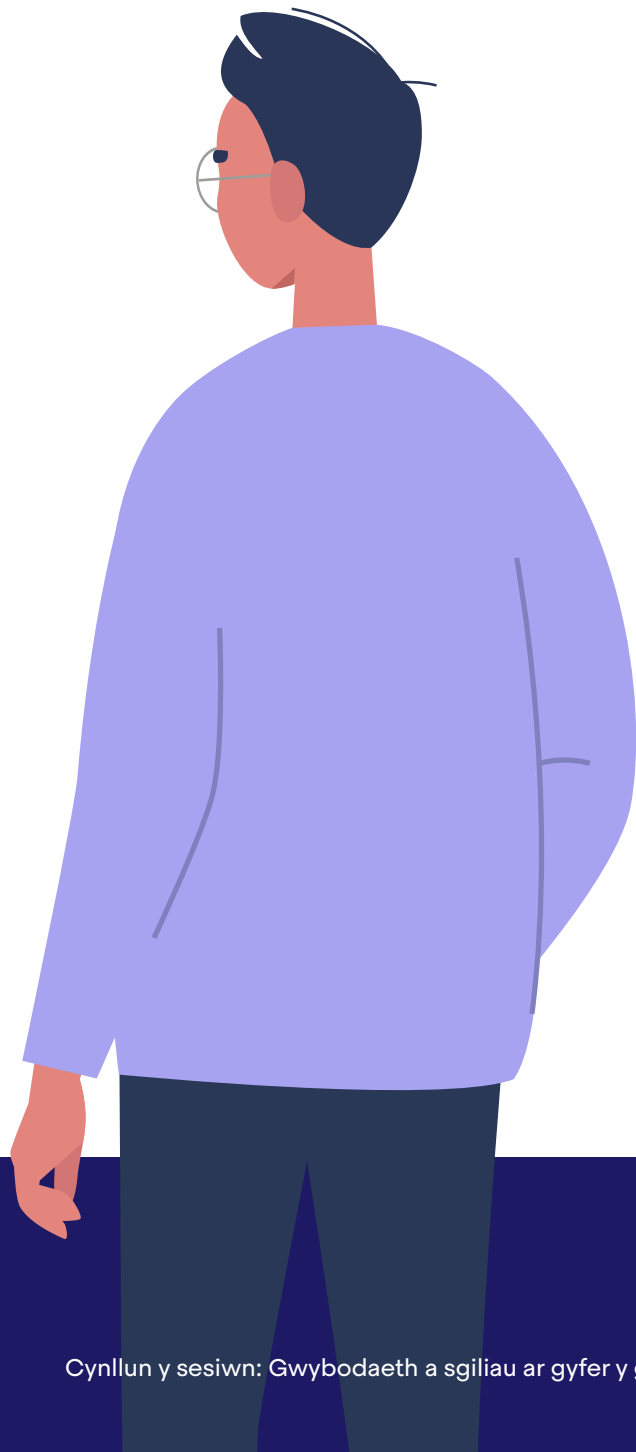


AMSER

5 munud

CAMAU'R GWEITHGAREDD >

1. Gofynnwch i'r dysgwyr beth maen nhw wedi'i ddysgu yn ystod y sesiwn yma. Oedden nhw wedi dod ar draws unrhyw yrfaeodded nad oedden nhw'n gwybod amdany'n nhw?
2. Os ydych chi'n meddwl ei fod yn berthnasol i'ch grŵp, gallech edrych ar yr unedau 'Cynllunio Gyrfa' a 'Cael Blas ar Fyd Gwaith', a fyddai'n parhau i gynyddu dealltwriaeth y dysgwyr o'r byd gwaith a'u gyrfa bosibl yn y dyfodol.



Prince's Trust

**START
SOMETHING**