



CREU BUSNES CYNALIADWY

BUSNES GWYRDD A CHADWYNI CYFLENWI >

Cynllun y sesiwn



START
SOMETHING

Mewn partneriaeth â:

Howden Group
Holdings

CIPOLWG

Dyma'r sesiwn gyntaf yn yr uned 'Creu Busnes Cynaliadwy'. Yr uned yma yw'r olaf o dair uned cynaliadwyedd a noddwyd gan Howden Group Holdings. Er nad oes rhaid eu gwneud mewn trefn, mae'r sesiynau yn yr uned yma wedi cael eu cynllunio i adeiladu ar rywfaent o'r wybodaeth a ddysgwyd yn y ddwy uned arall. Mae'r sesiwn yma'n cyflwyno pwysigrwydd cynnyrch ac arferion busnes cynaliadwy. Mae'n rhoi cipolwg i'r dysgwyr ar rôl busnesau a diwydiant yn y gwaith o greu economi werdd a glân, gwarchod yr amgylchedd, a chreu swyddi newydd ar gyfer cymdeithas gref a theg.

Cofiwch: Mae'r pwnc yma'n newydd ac yn datblygu, felly mae tystiolaeth a gwybodaeth newydd yn cael ei chyhoeddi bob dydd. Er ein bod ni'n ceisio cadw'r cynnwys yma'n gyfredol, rydym yn eich annog yn frwd i gynnwys unrhyw wybodaeth newydd ac wedi'i phrofi a allai ddod i'r amlwg.



DEUNYDDIAU

- ✓ Fideo 'Green innovations'
- ✓ Taflen waith Mapio'r economi
- ✓ Taflen Potel ddŵr: Beth ydy'r gost?
- ✓ Byrddau a chardiau bingo
- ✓ Taflen waith Gweithgaredd yn y cartref
- ✓ Taflen waith Cynaliadwyedd economaidd



CYFLEOEDD I GAEL CYMWYSTERAU

- ✓ Cynaliadwyedd – Deiliant Dysgu: Deall egwyddorion cynaliadwyedd economaidd

DEILLIANNAU DYSGU

- ✓ Deall cysyniadau sylfaenol busnes gwyrdd a'i rôl yng nghyswllt datblygu cynaliadwy
- ✓ Nodi rôl cadwyni cyflenwi yn y broses o greu twf cynaliadwy
- ✓ Deall yr effeithiau amgylcheddol sy'n gysylltiedig â chadwyn gyflenwi busnes

GWEITHGAREDDAU

GWEITHGAREDD	AMSER	TUDALEN
<u>Diffiniadau a phwyso a mesur</u>	20-25 munud	<u>03</u>
<u>Lleoliadau busnesau</u>	30-35 munud	<u>05</u>
<u>Economeg potel ddŵr</u>	60 munud	<u>06</u>
<u>Bingo potel ddŵr</u>	15-20 munud	<u>08</u>
<u>Dirwyn i ben</u>	5-10 munud	<u>09</u>

PWY SYDD WEDI CREU CYNLLUN Y SESIWN YMA?

Cafodd cynllun y sesiwn yma ei greu ar y cyd â Justine Oakes. Mae Justine Oakes CEnv, MIEnvSc, MIEMA yn weithiwr proffesiynol ym maes yr amgylchedd, ac mae ganddi dros 25 mlynedd o brofiad yn y sector cyhoeddus a'r sector preifat. Ar hyn o bryd, Justine yw'r Rheolwr Cynaliadwyedd ym Mhrifysgol Suffolk, a'r arweinydd Busnes ac Ymchwil ar gyfer Sefydliad Cynaliadwyedd Suffolk. Gan weithio mewn partneriaeth â chynlluniau cynaliadwyedd lleol a chenedlaethol, mae Prifysgol Suffolk yn brifysgol drawsnewidiol sy'n ymgorffori traddodiadau Prifysgol gorau'r Deyrnas Unedig, ac yn eu cysoni â byd modern o gyflogaeth ac entrepreneuriaeth.



Prince's Trust

START
SOMETHING

Howden Group
Holdings

Session plan: Green Business and
Supply Chains | 02

DIFFINIADAU A PHWYSO A MESUR



AMSER

20-25 munud



DEUNYDDIAU

✓ Fideo 'Green innovations'



CYFLEOEDD I GAEL CYMWYSTERAU

✓ Dweud beth mae cynaliadwyedd economaidd yn ei olygu

CAMAU'R GWEITHGAREDD

1. Yn ystod y sesiwn yma, byddwch chi'n cyflwyno'r dysgwyr i rôl busnesau yng nghyswllt datblygu cynaliadwy. Dechreuwch y sesiwn drwy chwarae'r fideo 'Green innovations', sy'n egluro cysyniadau sylfaenol twf gwyrdd a syniadau gwyrdd newydd.
2. Cynhaliwch drafodaeth fel grŵp ar ôl gwyllo'r fideo. Defnyddiwch y tabl pwyntiau trafod isod i helpu. Mae'r drafodaeth yn cynnwys y nodau datblygu cynaliadwy hyn:



Os hoffech chi edrych mwy ar yr economi werdd, gallai'r adnoddau hyn fod yn ddefnyddiol: [Greenpeace green economy video](#) and [The Green Economy Coalition website](#).

PETHAU I'W TRAFOD / GOFYN	Y PRIF BWYNTIAU
Beth ydy economi werdd?	<ul style="list-style-type: none">• Yr economi yw'r system ym mhob gwlad sy'n llywio sut mae arian yn cael ei wneud a'i ddefnyddio. Mae'n gysylltiedig â phethau fel faint o gynhyrchion a gwasanaethau sy'n cael eu cynhyrchu, faint o swyddi sydd ar gael, a faint o arian sydd gan bobl i'w wario.• Mae'r economi werdd yn cael ei diffinio fel unrhyw fusnes, gwasanaeth neu ddiwydiant sy'n canolbwyntio'n bennaf ar greu cynnyrch neu ar reoli eu busnes mewn ffordd sy'n lleihau risgiau amgylcheddol ac yn defnyddio llai o adnoddau.• Mae'r busnesau hyn yn mynd ati'n fwriadol i geisio sicrhau datblygu cynaliadwy heb niweidio'r amgylchedd na chymunedau. Maen nhw'n gynhwysol yn gymdeithasol.• Mae'r economi werdd yn seiliedig ar chwe phrif sector:<ol style="list-style-type: none">1. Ynni, a nwyddau a gwasanaethau carbon isel2. Adeiladau gwyrdd3. Trafnidiaeth gynaliadwy4. Rheoli dŵr5. Rheoli gwastraff6. Rheoli tir



Prince's Trust

START
SOMETHING

Howden Group
Holdings

Session plan: Green Business and
Supply Chains | 03

PETHAU I'W TRAFOD / GOFYN	Y PRIF BWYNTIAU
Pam ei bod yn bwysig?	<ul style="list-style-type: none"> • Mae economi werdd yn un sy'n gwella llesiant pobl ac yn creu cymdeithas sy'n deg yn fyd-eang, gan leihau effeithiau amgylcheddol a gofalu bod llai o fyd natur ac adnoddau pwysig eraill yn cael eu colli. • Mae economi werdd gynhwysol yn opsiwn arall yn lle'r brif economi sy'n bodoli heddiw, sy'n aml yn manteisio ar weithwyr mewn gwledydd eraill, yn annog gwastraff, yn defnyddio adnoddau gwerthfawr ac yn niweidio'r amgylchedd ac iechyd pobl.
Sut gall syniadau gwyrdd newydd ein helpu ni i fod yn fwy cynaliadwy?	<ul style="list-style-type: none"> • Mae syniadau gwyrdd newydd yn ein helpu ni i symud ymlaen at ddyfodol mwy cynaliadwy, drwy fynd i'r afael â her neu broblem. • Maen nhw'n helpu i leihau effeithiau amgylcheddol, ac yn cael gwared ar lygredd neu ar effeithiau negyddol eraill sy'n gysylltiedig â defnyddio adnoddau. Er enghraifft, paneli solar. • Os oes modd eu rhoi ar waith mewn ffordd ddiogel a rhad, ac os bydd pawb yn eu defnyddio yn y pen draw, gallant wneud yn lle'r cynnyrch presennol a fydd yn cael gwared â'r broblem yn llwyr.



LLEOLIADAU BUSNESAU



AMSER

30-35 munud



DEUNYDDIAU

- ✓ Taflen waith Mapio'r economi
- ✓ Mapiau: <https://tfgm.com/public-transport/city-centre-map>;
https://secure.manchester.gov.uk/homepage/956/city-centre_regeneration_areas_map

CAMAU'R GWEITHGAREDD

1. Yn y gweithgaredd yma, bydd y dysgwyr yn cael cipolwg ar sut mae economi'n tyfu, a sut mae'r twf yma'n gysylltiedig â datblygiad dinasoedd. Rhannwch y daflen waith 'Mapio'r economi'.
2. Gofynnwch i'r dysgwyr lenwi'r daflen waith mewn parau neu mewn grwpiau bach. Os oes cyfrifiaduron sydd â mynediad i'r rhyngwyd ar gael i chi, gall y dysgwyr edrych yn fanylach ar Google Earth neu'r mapiau y darparwyd dolen iddyn nhw. Os na, argraffwch ddigon o fapiau i bob grŵp. Gallech newid y gweithgaredd i ganolbwyntio ar ddinas sy'n nes atoch chi, os nad yw'ch dysgwyr yn gyfarwydd â Manceinion.
3. Ar ôl i'r dysgwyr orffen llenwi eu taflen waith, cynhaliwch drafodaeth fel grŵp. Dylech ganolbwyntio ar drafod y ddau gwestiwn olaf ar eu taflen.

Mae atebion posibl wedi'u rhestru isod i'ch helpu i arwain y drafodaeth. Gwnewch yn siŵr eich bod chi'n trafod beth yw cadwyn gyflenwi.

Y GWESTIWN	ATEBION POSIBL
Pam ydych chi'n meddwl bod llawer o bobl yn mwynhau byw mewn dinas?	<ul style="list-style-type: none">• Mae llawer o gyfleoedd gwaith i wneud llawer o bethau gwahanol• Cyfleoedd da o ran addysg. Yn ogystal ag ysgolion, mae gan y rhan fwyaf o ddinasoedd brentisiaethau, colegau a phrifysgolion• Mae ysbytai a gofal iechyd ar gael yn rhwydd i bobl• Mae mwy o adloniant yn y ddinas, a digwyddiadau chwaraeon a diwylliannol• Mae gan ddinasoedd lawer o siopau, er mwyn i chi allu cael y pethau sydd eu hangen arnoch chi• Mae gan ddinasoedd gysylltiadau eithaf da fel arfer
Gan feddwl am y nodweddion ar y map, beth sy'n gwneud Manceinion/eich dinas chi yn lle da i gael busnes yn eich barn chi?	<ul style="list-style-type: none">• Rhwydweithiau trafndiaeth da, fel ffyrdd a rheilffyrdd• Llawer o weithwyr ar gael• Mwy o bobl i brynu'ch nwyddau os ydych chi'n fusnes bach• Mwy o leoliadau posibl ar gyfer swyddfa neu siop• Mae yna fusnesau eraill gerllaw i ddarparu pethau angenrheidiol i'ch busnes. Mae hyn yn cael ei alw'n gadwyn gyflenwi.



Prince's Trust

START
SOMETHING

Howden Group
Holdings

Session plan: Green Business and
Supply Chains | 05

ECONOMEG POTEL DDŴR >



AMSER

60 munud



DEUNYDDIAU

- ✓ Taflen Potel ddŵr: Beth ydy'r gost?



CYFLEOEDD I GAEL CYMWYSTERAU

- ✓ Dweud beth mae cynaliadwyedd economaidd yn ei olygu

CAMAU'R GWEITHGAREDD >

1. Yn y gweithgaredd yma, bydd y dysgwyr yn cael eu cyflwyno i'r cysyniad o gadwyn gyflenwi. Bydd y dysgwyr yn dod i ddeall y berthynas rhwng cynnyrch, sut mae'n helpu i greu swyddi a thwf economaidd, a'r posibilrwydd y bydd yn cael effaith negyddol ar yr amgylchedd.
2. Mewn parau neu mewn grwpiau bach, bydd y dysgwyr yn edrych ar economeg cadwyn gyflenwi potel blastig, drwy lenwi'r daflen waith 'Potel ddŵr: beth ydy'r gost?' Os oes gennych chi botel blastig, gallai fod yn enghraifft weledol ddefnyddiol.
3. Rhwng ddigon o amser i'r grwpiau weithio ar eu pen eu hunain, ac ewch o amgylch y grwpiau yn ystod y gweithgaredd i roi awgrymiadau, os bydd angen.
4. Dewch â'r grwpiau at ei gilydd i drafod eu canfyddiadau. Dylech wneud hyn ar ôl yr ail gwestiwn, i ddweud wrthyn nhw mai dim ond 25c yw'r elw, cyn symud ymlaen i'r cwestiynau eraill. Defnyddiwch y tabl isod i'ch helpu i ymateb yn gywir i atebion y dysgwyr, ac i arwain eu dealltwriaeth i'r cyfeiriad cywir.
5. Gorffennwch drwy esbonio bod y gweithgareddau ar eu taflen waith yn creu rhywbeth o'r enw 'cadwyn gyflenwi'.

Mae cadwyni cyflenwi yn creu gwaith i nifer fawr o bobl, ac yn cynnwys llawer o wahanol gwmnïau sy'n darparu nwyddau a gwasanaethau. Er enghraifft, busnesau sy'n adeiladu ac yn gwerthu lorïau, neu sy'n creu ac yn gwerthu poteli plastig, labeli a bocsys cardfwrdd. Mae'r gadwyn gyflenwi hyd yn oed yn cynnwys busnesau sy'n cynhyrchu ynni, yn adeiladu ffatrioedd, neu'n cynnal a chadw a glanhau adeiladau.

TASG Y DAFLLEN WAITH	ATEBION POSIBL
Rhestrwch y pedwar deunydd gwahanol sy'n cael eu defnyddio i greu potel o ddŵr yfed.	<ul style="list-style-type: none">• Dŵr• Potel blastig• Caead plastig• Label
Faint o elw ydych chi'n meddwl mae cwmni sy'n creu poteli dŵr yn ei wneud wrth werthu potel 75c?	<ul style="list-style-type: none">• 25c



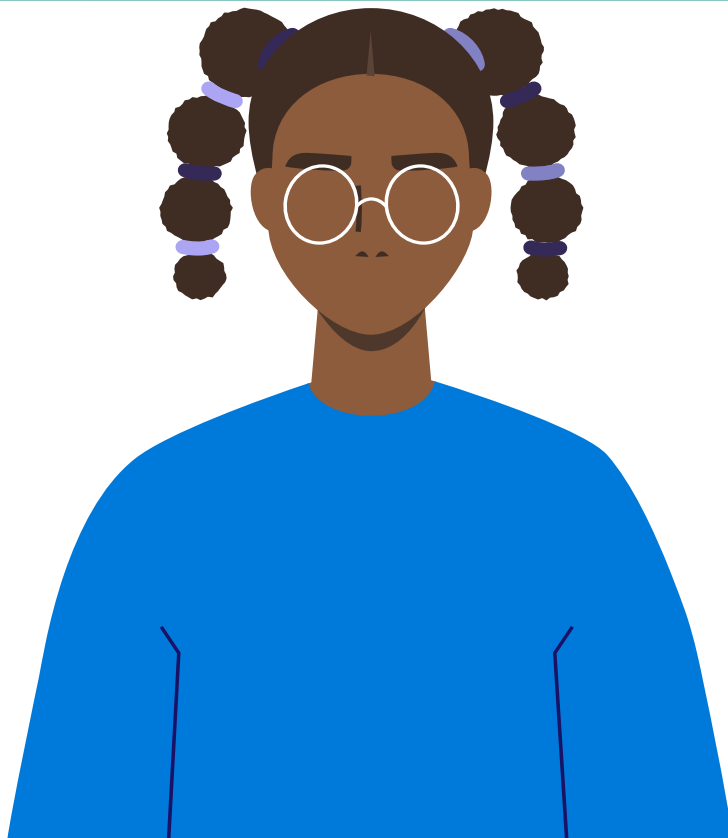
Prince's Trust

START
SOMETHING

Howden Group
Holdings

Session plan: Green Business and
Supply Chains | 06

TASG Y DAFLEN WAITH	ATEBION POSIBL
Felly, i ble mae'r holl elw wedi mynd? Faint mae wedi'i gostio i'r botel ddŵr eich cyrraedd chi?	<ul style="list-style-type: none"> • Pwmpio'r dŵr o'r ddaear • Tynnu unrhyw halogyddion o'r dŵr (germau a bacteria) • Prynu'r poteli a'r capiau (a'r holl gostau sy'n gysylltiedig â'r ffatrioedd sy'n creu'r poteli a'r capiau) • Peiriannau potelu a labelu • Peiriant argraffu a phapur ac inc ar gyfer y labeli • Ffatri i wneud y gwaith yma • Cyflogau'r gweithwyr • Trydan, dŵr ac offer swyddfa i bweru a chynnal y ffatri
Rhestrwch gymaint â phosibl o brosesau sy'n rhan o'r gwaith o baratoi a chludo'r poteli i ganolfan ddosbarthu ac wedyn i'r siop.	<ul style="list-style-type: none"> • Bocsys cardfwrdd er mwyn storio'r poteli • Deunydd lapio plastig tynn i'w roi o amgylch grwpiau o boteli mewn bocsys • Paledau er mwyn symud y bocsys • Tryc fforch godi i roi'r bocsys ar y lori • Loriau • Tanwydd ar gyfer y lori • Cyflogau gyrwyr y loriau
Ar ôl i'r poteli gyrraedd y siop, pa fath o gostau sy'n rhan o'r broses o ddarparu'r dŵr i chi ei brynu?	<ul style="list-style-type: none"> • Rhent neu gost y siop ei hun • Cyflogau gweithwyr y siop • Oeri, os yw'r poteli'n cael eu cadw'n oer • Ynni i gynhesu/oeri a goleuo'r siop



BINGO POTEL DDŴR >



AMSER

15-20 munud



DEUNYDDIAU

- ✓ Byrddau a chardiau bingo

CAMAU'R GWEITHGAREDD >

1. Bydd y dysgwyr yn cael bwrdd bingo sy'n gysylltiedig â photel ddŵr. Byddan nhw'n gallu dewis naill ai bwrdd cadwyn gyflenwi ar gyfer cludiant, bwrdd cadwyn gyflenwi ar gyfer gweithgynhyrchu, neu fwrdd cadwyn gyflenwi ar gyfer gwerthu. Gallech roi'r dysgwyr mewn parau neu mewn grwpiau bach, a gwneud yn siŵr bod gan wahanol grwpiau fyrdau gwahanol.
2. Ar y byrddau fe welwch chi luniau o effeithiau amgylcheddol, er enghraifft defnyddio dŵr, defnyddio ynni a defnyddio adnoddau. Esboniwch i'r dysgwyr eu bod yn mynd i baru'r ffactorau sy'n gysylltiedig â phob un o'r cadwyni cyflenwi (effeithiau negyddol ar yr amgylchedd yw'r rhan fwyaf ohonyn nhw).
3. Bydd gennych chi becyn o gardiau (y peli bingo!), gyda gwahanol rannau o'r gadwyn gyflenwi wedi'u hysgrifennu arnyn nhw. Cymysgwch y cardiau ac wedyn codi un ar y tro, a darllen y weithred cadwyn gyflenwi sydd wedi'i hysgrifennu ar y cerdyn. Bydd y dysgwyr yn edrych i weld a yw eu bwrdd yn cynnwys unrhyw rai o'r ffactorau sy'n deillio o'r weithred honno, ac os yw'n eu cynnwys, bydd y dysgwyr yn rhoi croes drwy'r ffactorau hynny.

Efallai y byddwch chi am egluro y gall y dysgwyr roi croes drwy fwy nag un ffactor ar y tro (os yw'r weithred yn berthnasol i fwy nag un ffactor), a stopio ar ôl darllen pob cerdyn i weld a yw'r ffactorau mae'r dysgwyr wedi rhoi croes drwyddyn nhw yn gysylltiedig â'r weithred.
4. Ar ôl rhoi croes drwy'r holl effeithiau ar y bwrdd, gall y dysgwyr weiddi 'bingo' a nhw fydd yr enillydd. Gwnewch yn siŵr eu bod nhw'n gallu egluro pam eu bod wedi rhoi croes drwy bob un o'u ffactorau.



Prince's Trust

START
SOMETHING

Howden Group
Holdings

Session plan: Green Business and
Supply Chains | 08

DIRWYN I BEN >



AMSER

5-10 munud



DEUNYDDIAU

- ✓ Taflen waith Gweithgaredd yn y cartref



CYFLEOEDD I GAEL CYMWYSTERAU

- ✓ Dweud beth mae cynaliadwyedd economaidd yn ei olygu

CAMAU'R GWEITHGAREDD >

1. Gofynnwch i'r dysgwyr beth maen nhw wedi'i ddysgu yn y sesiwn yma. Fe allech chi wneud yn siŵr eu bod wedi deall beth yw ystyr y termau economi werdd, busnes gwyrdd a chadwyn gyflenwi. Os yw'ch dysgwyr yn gweithio tuag at y cymhwyster, gofynnwch iddyn nhw lenwi'r daflen waith Cynaliadwyedd economaidd.
2. Esboniwch y gweithgaredd yn y cartref y dylai'r dysgwyr ei gyflawni cyn y sesiwn nesaf. Yn y gweithgaredd yma, gofynnir i'r dysgwyr feddwl am wastraff sy'n dod o ddeunyddiau pacio.

Gan ddefnyddio'r daflen waith 'Gweithgaredd yn y cartref', mae'r dysgwyr yn cael eu hannog i wneud nodyn o faint o wastraff deunyddiau pacio sy'n cyrraedd eu cartref ar gyfer bwyd ac unrhyw eitemau mae'r cartref wedi'u prynu. Dylai'r dysgwyr wneud nodyn o'r math o ddeunydd pacio: plastig, cardfwrdd, caniau tun ac ati, a chadw cofnod (sgôr) o sawl darn unigol o ddeunydd pacio maen nhw wedi gorfod ei daflu yn ystod yr wythnos.

NODYN PWYSIG

Gallech addasu'r gweithgaredd yn y cartref i weddu i'ch dysgwyr. Efallai y byddwch chi am ei newid er mwyn i'r dysgwyr gofnodi'r gwastraff yn eu hystafell ddosbarth/lleoliad. Neu, os ydych chi'n meddwl na fydd y dysgwyr yn gallu cyflawni'r dasg yma ar eu pen eu hunain, gallech newid y gweithgaredd i fod yn ymchwiliad i'ch lleoliad y byddwch chi'n ei wneud gyda'ch gilydd fel grŵp.



Prince's Trust

START
SOMETHING

Howden Group
Holdings

Session plan: Green Business and
Supply Chains | 09